

### Calamiteiten

Bij echografische beelden die vragen oproepen bij de bekkenfysiotherapeut, zal de bevinding direct worden teruggekoppeld naar de huisarts of behandelend medisch specialist.

Functionele bekkenechografie kan alleen worden gebruikt voor de beoordelingen van aandoeningen/stoornissen binnen het bekkenfysiotherapeutisch domein (Beroepsprofiel bekkenfysiotherapeut).

Indien de bekkenfysiotherapeut tijdens het echografisch onderzoek/behandeling bevindingen waarneemt, die het vermoeden van bijzonderheden bij de cliënt oproepen, handelt de bekkenfysiotherapeut analoog aan het protocol Rode Vlaggen.

### Opleiding en register

Niet elke bekkenfysiotherapeut kan en mag functionele bekkenechografie toepassen. Hiervoor moeten speciale nascholingen worden gevolgd, die voldoen aan de eisen, die zijn beschreven in het NVFB Standpunt Echografie binnen de Bekkenfysiotherapie.

### De bekkenbodempunctie in relatie tot cystocèle in staande positie geëchood



Illustratie/scan: PelvicMotion

### Correspondentieadres NVFB

A Postbus 248  
3800 EA Amersfoort  
T 033 467 29 00  
W [www.nvfb.nl](http://www.nvfb.nl)  
E [info@nvfb.nl](mailto:info@nvfb.nl)

### Meer informatie?

Wilt u meer weten over fysiotherapie of zoekt u een gekwalificeerde bekkenfysiotherapeut bij u in de buurt?  
[www.defysiotherapeut.com](http://www.defysiotherapeut.com)  
[www.bekkenfysiotherapie.nl](http://www.bekkenfysiotherapie.nl)

*Uw bekkenfysiotherapeut:*



Deze folder is een uitgave van de NVFB (Nederlandse Vereniging voor Bekkenfysiotherapie).

# Functionele bekkenechografie Een andere kijk op de bekkenbodem



## Voor Verwijzers



# Functionele echografie van de bekkenbodem

In deze folder wordt uitgelegd wat functionele echografie door een bekkenfysiotherapeut inhoudt en wat de toegevoegde waarde kan zijn voor uw cliënt.

Het toepassen van functionele echografie in de bekkenregio door de bekkenfysiotherapeut heeft zich in de afgelopen jaren steeds verder ontwikkeld. Veel cliënten zijn al bekend met echografie als medische toepassing.

Echografie binnen de bekkenfysiotherapie kan gebruikt worden als:

- bevestiging en ondersteuning bij het bepalen van de bekkenfysiotherapeutische diagnose.
- feedback instrument om veranderingen/progressie aan de cliënt te tonen (biofeedback).
- evaluatie om het effect van de behandeling te meten.

Functionele echo vrouw in lig perineaal



Illustratie/scan: PelvicMotion

## Voor wie

Echografie is weinig belastend. Juist bij patiënten waarbij inwendig onderzoek niet/minder geschikt is (zwangere vrouwen, patiënten met negatieve ervaringen, kinderen) kan het echografisch onderzoek, via de buik of transperineaal, inzicht geven in de functie van de bekkenbodem, in relatie tot de bekkenregio en tot de klachten. Tevens geeft het echografisch onderzoek inzicht in de lediging van de blaas.

## Wat is functionele bekkenechografie

Het gebruik van echografie binnen de bekkenfysiotherapie biedt nieuwe mogelijkheden. Met echobeelden kan het 'inwendig functioneren' van de bekkenbodem in relatie tot de organen zichtbaar worden gemaakt. Het is daarmee een aanvulling op de reeds bestaande diagnostiek (palpatie, EMG, drukmeting). Tevens kunnen de spieren die samenwerken met de bekkenbodem beoordeeld worden in hun functie. Ook het beoordelen van de blaaslediging kan met de functionele echografie bekeken worden.

Functionele echo man in lig perineaal



Illustratie/scan: PelvicMotion

Echografie wordt binnen de bekkenfysiotherapie diagnostisch en therapeutisch toegepast als feedback voor de patiënt en bekkenfysiotherapeut.

## Wat zijn de behandel mogelijkheden van functionele echografie

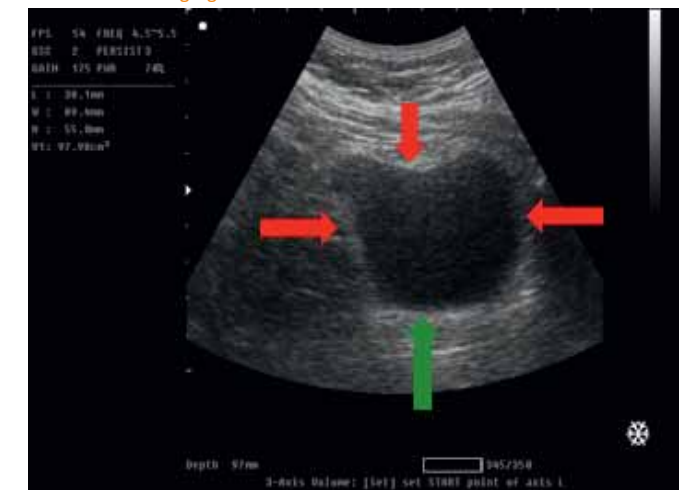
Visuele feedback voor de cliënt en therapeut over het functioneren van de bekkenbodemspieren in verschillende uitgangshoudingen.

Informatie over het functioneren van de bekkenbodemspieren waardoor gerichter behandelen mogelijk is of bepaald kan worden dat doorverwijzing/samenwerking met een medisch specialist noodzakelijk is.

## Hygiëne en zorgvuldig handelen

De bekkenfysiotherapeut voldoet aan de meest recente norm voor hygiënisch en zorgvuldig handelen, die de NVFB heeft geaccordeerd, zijnde de Richtlijn voor het hygiënisch werken in het bekkenbodemgebied (KNGF/NVFB) en Hygiënemaatregelen bij echografisch onderzoek en TEE ([www.wip.nl](http://www.wip.nl)).

Beoordelen bewegingen van de blaas



Illustratie/scan: PelvicMotion